

Obserwacje ważek (Odonata) w zachodniej części Puszczy Noteckiej

Observations of dragonflies (Odonata) in the western part of the Notecka Forest

Ryszard ORZECZOWSKI

ul. Cisowa 1A/6, 65-960 Zielona Góra

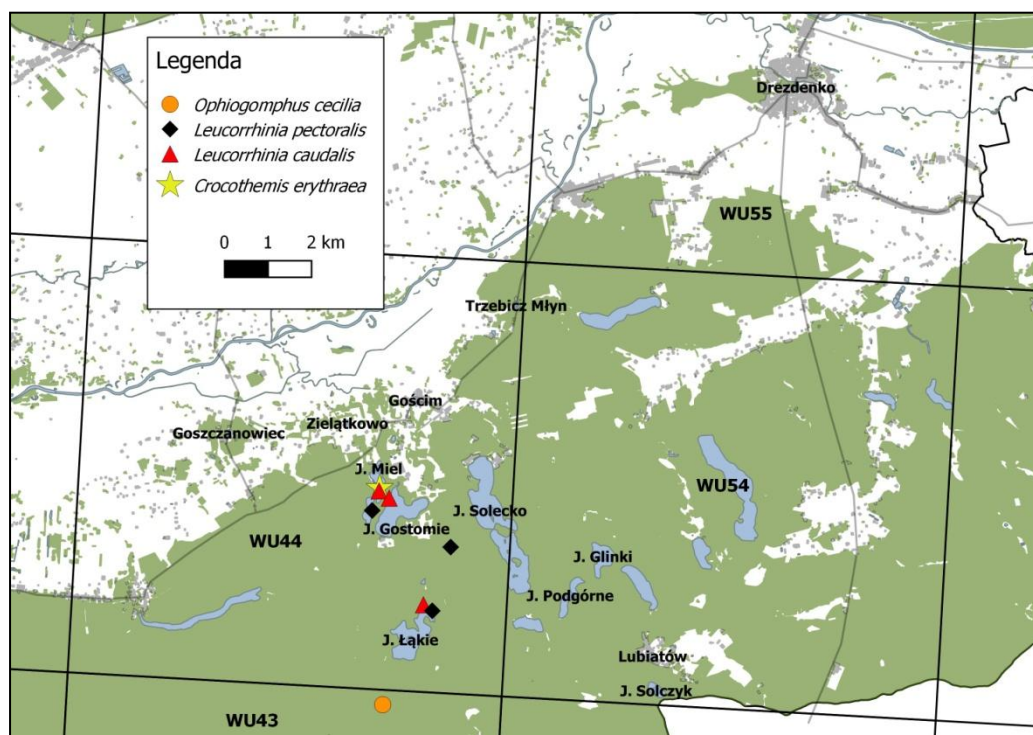
Abstract. The paper presents results of three weeks' dragonfly observations in the western part of the Notecka Forest (Voivodeship Lubuskie), which took place between the 30. of May and 18. of June 2014. In 4 UTM squares (WU43, WU44, WU54, WU55) 22 species were recorded. *Leucorrhinia pectoralis* (CHARPENTIER, 1825) and *Crocothemis erythraea* (BRULLÉ, 1832) were found in the investigated for the first time.

Key words: Odonata, faunistic observations, Notecka Forest, Voivodeship Lubuskie, lakes, Midwestern Poland

W dniach od 30 maja do 18 czerwca 2014 r. prowadzono obserwacje ogólnoprzyrodnicze w okolicach Gościmia (gmina Drezdenko). Jest to fragment zachodniej, lubuskiej części Puszczy Noteckiej (Polska środkowo-zachodnia), dużego masywu leśnego wyraźnie ograniczonego od północy doliną Noteci a od południa i zachodu doliną Warty. Krajobraz w okolicach Gościmia ma charakter leśno-jeziorny.

Obserwacje koncentrowały się głównie w polu UTM WU44 (jeziora: Miel, Gostomie, Solecko i Łąkie, okolice miejscowości Trzebiczy Młyn, Gościm, Zielątkowo i Goszczanowiec), ale także pozyskano wyrwykowe dane z pól sąsiadujących: WU43 (pas przeciwpożarowy zlokalizowany na południe od jeziora Łąkie), WU54 (okolice Lubiatowa, jeziora: Solczyk, Glinki i Jezioro Podgórne) i WU55 (Drezdenko). Rozmieszczenie miejsc obserwacji (w postaci nazw miejscowości lub nazw jezior) na tle siatki UTM przedstawia Ryc. 1. W pracy przedstawiono także nieliczne obserwacje wykonane tuż poza Puszcza Notecką, w dolinie Noteci, jeśli miały się one w wymienionych wcześniej polach UTM (dotyczy stanowisk: Drezdenko, Zielątkowo i Goszczanowiec). Dane zbierano na podstawie obserwacji przyżyciowych imagines, gołym okiem i przy użyciu lornetki 10x42 lub w przypadku części osobników po odłowieniu siatką entomologiczną. Występowanie większości gatunków (20) udokumentowano fotograficznie.

Łącznie stwierdzono 22 gatunki ważek (Tab. 1). Obserwacje prowadzone nad jeziorami wykazały, że gatunkami o najwyższej frekwencji były: *Ischnura elegans* (VANDER LINDEN, 1820), *Platycnemis pennipes* (PALLAS, 1771) oraz *Libellula fulva* (O.F. MÜLLER, 1764) – stwierdzono je nad wszystkimi badanymi jeziorami. *Libellula quadrimaculata* LINNAEUS, 1758 była nieco mniej częsta – zaobserwowano ją na czterech jeziorach. Do najrzadziej obserwowanych gatunków należały: *Brachytron pratense* (O.F. MÜLLER, 1764) – tylko nad jeziorem Solecko, *Cordulia aenea* (LINNAEUS, 1758) – tylko nad jeziorem Łąkie i *Crocothemis erythraea* (BRULLÉ, 1832) – tylko nad jeziorem Miel.



Ryc. 1. Rozmieszczenie miejsc prowadzenia obserwacji (podanych jako nazwy jezior i miejscowości) oraz lokalizacja wybranych gatunków ważek (podanych jako symbole).

Fig. 1. Distribution of observation sites (given as names of lakes and of places) and localities of selected dragonflies species (given as symbols).

Wyniki, na tle danych zawartych w „Atlasie rozmieszczenia ważek (Odonata) w Polsce” (BERNARD i in. 2009), przedstawiono w Tabeli 1. Miejsca obserwacji wybranych gatunków, tj. podlegających ochronie prawnej (ROZPORZĄDZENIE... 2016) i/lub niewykazanych wcześniej w Atlasie w badanych kwadratach (BERNARD i in. 2009), pokazano na mapie (Ryc. 1). Zebrane w 2014 r. dane uzupełniają obraz rozmieszczenia ważek łącznie o 10 nowych notowań w trzech polach UTM. Dwa gatunki: *Leucorrhinia pectoralis* (CHARPENTIER, 1825) i *Crocothemis erythraea*, nigdy wcześniej nie były tu obserwowane. Pierwszy z wyżej wymienionych gatunków zanotowano na trzech stanowiskach: nad jeziorami Łąkie i Miel oraz pomiędzy jeziorami Gostomie i Solecko. Drugi, jak już wcześniej wspomniano, wystąpił tylko nad jeziorem Miel. W świetle danych z Atlasu, nowe stanowiska *L. pectoralis* uzupełniają lukę pomiędzy dwoma obszarami ze stwierdzeniami tego gatunku: Pojezierzem Dobiegniewskim i Pojezierzem Lubuskim (BERNARD i in. 2009). Natomiast obserwacja *Crocothemis erythraea* potwierdza ekspansję tego śródziemnomorskiego gatunku w kierunku północnym. Jeszcze do 2008 r. najdalej wysuniętym stwierdzeniem na zachodzie kraju było stanowisko w kwadracie WU10 nad Jeziorem Kopaniec koło Walewic (ORZECZOWSKI i WASIELEWSKI 2015). Nieco później, ten gatunek był notowany już na stanowisku na Pojezierzu Ińskim (ZAWAL 2010), które znajduje się 85 km na NNW w linii prostej od jeziora Miel. Ponadto, przedstawione wyniki dostarczają 5 współczesnych notowań w dwóch polach UTM (WU54 i WU55), które potwierdzają dane historyczne (zebrane do roku 1990; BERNARD i in. 2009). Najwięcej gatunków, tj. 21, odnotowano w polu WU44, dla którego dotychczas dysponowano najpełniejszymi danymi (37 gatunków, BERNARD i in. 2009). Łączna lista gatunków w tym polu wrosła do 41. Dla pola WU55 istniały tylko dane historyczne, dotyczące 22 gatunków. Podczas krótkiego pobytu w Drezdenku potwierdzono obecność 4 z nich (Tabela 1).

Prezentowane dane z pewnością nie odzwierciedlają pełnego składu gatunkowego ważek występujących w badanych kwadratach UTM, chociażby ze względu na krótki termin prowadzonych obserwacji, czy też nieobjęcie badaniami całego spektrum siedlisk. Nie mniej jednak stanowią one ważne źródło uzupełniające dotychczasową wiedzę o ważkach tego regionu.

Piśmiennictwo

- BERNARD R., BUCZYŃSKI P., TOŃCZYK G., WENDZONKA J. 2009. Atlas rozmieszczenia ważek (Odonata) w Polsce – Distribution atlas of dragonflies (Odonata) in Poland. Bogucki Wydawnictwo Naukowe, Poznań.
- ORZECHOWSKI R., WASIELEWSKI H. 2015. Entomofauna. [w] A. PUKACZ, M. PEŁECHATY (red.) 30 lat – Łagowsko-Sulęciński Park Krajobrazowy – różnorodność ekologiczna i gatunkowa. ZPKWL: 201–216.
- ROZPORZĄDZENIE Ministra Środowiska z dnia 16 grudnia 2016 roku w sprawie ochrony gatunkowej zwierząt. Dz. U. 2016, poz. 2183.
- ZAWAL. A. 2010. Nowe stanowisko *Crocothemis erythraea* (BRULLÉ, 1832) w Polsce zachodniej. *Odonatrix* 6(1): 6–8.